



RİZE ÜNİVERSİTESİ

RİZE MESLEK YÜKSEKOKULU

2011 MALİ YILI

FAALİYET RAPORU

Rize 2012

SUNUŐ

Yüksekokulumuz, bilgi ve iletişim teknolojilerinin kullanımı ile ekonomik ve sosyal faydayı artırmayı amaçlayan stratejiyi benimsemiŐtir. Bu dođrultuda, halen bilgi ve iletişim teknolojilerini daha çok kullanan öğrenciler ve çalışanlar odak kitle seçilmiŐtir.

Yüksekokul yönetiminin modernizasyonunda yapısal bir dönüşümü ifade eden e-Yüksekokul alanındaki stratejimiz; “verimliliđi, öğrenci ve personel memnuniyetini öncelikli olarak gözeten, ülke koşullarına uygun örgüt ve süreç yapılanmalarına sahip etkin bir oluşumun bilgi ve iletişim teknolojileri desteđiyle hayata geçirilmesi”dir.

Bu çerçevede, yapılan çalışmalarda emeđi geçen tüm akademik ve idari personelimizi kutluyor ve başarılarının devamını diliyorum.

Yrd.Doç.Dr.Servet KARASU

Müdür

I- GENEL BİLGİLER

A. Misyon ve Vizyon

Misyon

Rize Meslek Yüksek Okulunun amacı; gelişen sanayi ve ticaret sektörlerinin ihtiyaç duyduğu uluslararası standartlarda bilgi ve beceriye sahip, çözümleyici, üstün nitelikli, bilim ve teknolojiyi kullanan, yerel yönetimler, halk, aileler ve öğrencilerle işbirliği içerisinde, etkili ve etken bir şekilde çalışan, düşünen ve yorumlama yetisine sahip olan ara teknik ve meslek elemanı yetiştirmek için çağdaş eğitim ortamını sağlamaktır.

Vizyon

Bu amaca ulaşabilmek için okul-sanayi işbirliğini geliştirmek, teknolojik gelişmeleri izlemek, çevredeki sanayi kuruluşlarının gücünü artıracak, nitelikli eğitim hizmetlerini vermektir.

Bu amacı gerçekleştirebilmek için de hedef, eğitim-öğretim kalitesini çağımızın ihtiyaçlarına göre düzenlemek, geliştirmek, bilgi ve becerileri yüksek, uluslar arası seviyede elemanlar yetiştirmektir.

B. Yetki, Görev ve Sorumluluklar

Yüksekokulumuz Milli Eğitim Bakanlığına bağlı olarak 1976 Aralık ayında eğitime başlamış iken 27 Temmuz 1982 tarihinde yayınlanan 41 SKHK ile Karadeniz Teknik Üniversitesine ve 01.03.2006 tarih ve 5467 sayılı Kanun ile de yeni kurulan Rize Üniversitesine bağlanmıştır.

Görev ve sorumluluklarımız:

2547 sayılı Yükseköğretim kanununun 12. maddesinde yükseköğretim kurumlarının görevleri sayılmıştır. Buna göre;

Çağdaş uygarlık esaslarına dayanan bir eğitim öğretim ile toplumun ihtiyaçlarına ve kalkınma hedeflerine uygun araştırma, yayın ve danışmanlık hizmeti vermek,

Ülkenin bilimsel, kültürel, sosyal ve ekonomik sorunları hakkında diğer kuruluşlarla işbirliği içinde önerilerde bulunmak, toplumun yararına sunmak ve istenecek inceleme ve araştırmaları sonuçlandırmaktır.

C. İdareye İlişkin Bilgiler

1.1. MEVCUT FİZİKİ KAPALI ALANLAR m2 *

S. N.	ENSTİTÜ, FAKÜLTE, YO, MYO, SMYO, VE TÜM BİRİMLER	(*) İDARİ BİNALAR	EĞİTİM ALANI		SOSYAL ALAN			SPOR ALANLARI			TOPLAM
			DERS LİKLER	LABORATUAR	KANTİN / KAFE VB	LOJMAN	YURTLAR	SİRKÜLASYON ALANI	AÇIK SPOR TESİSLERİ	KAPALI SPOR TESİSLERİ	
1	Rize Meslek Yüksekokulu	2079	1182	1528	174			1850	1200		8013
2	Doğuş çay Kampüsü	2030	1540	270	180			7675	1900		13595
3	İyidere Yerleşkesi	500	300	100	150			560	470(bahçe)		2080
	TOPLAM	4609	3022	1898	504			10085	3570		23688

1- Fiziksel Yapı

1.2. Rize Üniversitesi Taşınmazlarının Dağılımı *

Yerleşke Adı	Mülkiyet Durumuna Göre Taşınmaz Alanı (m2)			Toplam (m2)	Açıklama
	Üniversite	Maliye Haz.	Diğer		
RMYO	21474			21474	
DOĞUŞ	7246			7246	
İYİDERE			2080	2080	
Toplam	28720		2080	30882	

* Tüm birimler kendi alanlarını yazacak . Üniversitenin tamamı için ise Yapı İşleri ve Teknik Daire Başkanlığı tarafından doldurulacaktır.

1.3. Rize Üniversitesi Kapalı Alanlarının Dağılımı *			
Yerleşke Adı	Kapalı Alan Miktarı (m2)		Toplam (m2)
	Üniversite	Maliye Hazinesi	
RMYO	5067		5067
DOĞUŞ	7464		7464
İYİDERE		1610	1610
Toplam	12531	1610	14141

* Tüm birimler kendi alanlarını yazacak . Üniversitenin tamamı için ise Yapı İşleri ve Teknik Daire Başkanlığı tarafından doldurulacaktır.

1.4. Taşıtlar *				
Taşıtın Cinsi	Diferansiyeli	Göreve Tahsis Edilmiş, Kuruma Ait Taşıtlar	Göreve Tahsis Edilmiş, Hizmet Alımı Yoluyla Edinilmiş Taşıtlar	Adet
Binek Oto	Hizmet Aracı	1		1
Minibüs	Hizmet Aracı	1		1
Toplam		2		2

1.5. Taşınır Malzeme Listesi

Hesap Kodu	I. Düzey Kodu	II. Düzey Kodu	DAYANIKLI TAŞINIRLAR	Ölçü Birimi	Miktar	Tutar
253	02	02	İnşaat Makineleri ve Aletleri	Adet	9	25630,13
253	02	03	Atölye Makineleri ve Aletleri	Adet	107	74497,76
253	02	04	İş Makineleri ve Aletleri	Adet	3	8557,51
253	02	05	Güç Elektroniği ve Basınçlı Makineler ile Aletleri	Adet	8	8879,48
253	03	01	Yıkama, Temizleme ve Ütüleme Cihaz ve Araçları	Adet	7	3715,30
253	03	02	Beslenme/Gıda ve Mutfak Cihaz ve Aletleri	Adet	6	372,28
253	03	04	Ölçüm, Tartı, Çizim Cihazları ve Aletleri	Adet	54	38080,83
253	03	06	Araştırma ve Üretim Amaçlı Cihazları ve Aletleri	Adet	69	70162,95
253	03	07	Müzik Aletleri ve Aksesuarları	Adet	1	2601,90
254	01	01	Otomobiller	Adet	1	11,96
255	02	01	Bilgisayarlar ve Sunucular	Adet	490	336576,25
255	02	02	Bilgisayar Çevre Birimleri	Adet	40	13898,38
255	02	03	Tekser ve Çoğaltma Makineleri	Adet	2	20509,68
255	02	04	Haberleşme Cihazları	Adet	23	4104,96
255	02	05	Ses, Görüntü ve Sunum Cihazları	Adet	82	56808,16
255	02	99	Diğer Büro Makineleri ve Aletleri Grubu	Adet	3	2430,41
255	03	01	Büro Mobilyaları	Adet	1945	47752,94
255	03	02	Misafirhane, Konaklama ve Barınma Amaçlı Mobilyalar	Adet	23	42,92
255	03	03	Kafeterya ve Yemekhane Mobilyaları	Adet	128	708,52
255	03	05	Seminer ve Sunum Amaçlı Ürünler	Adet	160	16281,76
255	04	01	Yemek Hazırlama Ekipmanları	Adet	6	0,59
255	08	01	Eğitim Mobilyaları ve Donanımları	Adet	1416	141940,53
255	08	02	Öğrenmeyi Kolaylaştırıcı Ekipmanlar	Adet	7	316,20
255	09	02	Salon Sporlarında Kullanılan Demirbaşlar	Adet	1	531,00

255	10	01	Güvenlik ve Korunma Amaçlı Araçlar	Adet	2	0,02
255	10	03	Yangın Söndürme ve Tedbir Cihaz ve Araçları	Adet	25	455,54
255	99	02	Seyyar Tanklar ve Tüpler	Adet	20	47,13

1.6- Eğitim Alanları, Derslikler ve Ofisler

1.6.1. Eğitim Alanları Derslikler					
Eğitim Alanı	Anfi (Adet)	Sınıf(Adet)	Bilgisayar Lab(Adet)	Diğer Lab (Adet)	Toplam (Adet)
0-50 Kişilik		4 (RMYO) 17 (Doğuş) 4 (İyidere)	6 (RMYO) 4 (Doğuş)	16 (RMYO) 2 (İyidere)	53
51-75 Kişilik		9			9
76-100 Kişilik		10 (RMYO) 5 (Doğuş)			15
101-150 Kişilik		1 (Doğuş)			
151-250 Kişilik					
Toplam		50	10	18	78

0-50 kişilik sınıfların 17 adeti Doğuşçay Kampüsünde 4 Adeti de İyidere erleşkesinde,76-100 kişilik sınıfların 5 Adeti Doğuşçay Kampüsünde, Bilgisayar Laboratuarlarının 4 Adeti Doğuş Çay Kampüsünde, Diğer laboratuarların 2 si İyidere yerleşkesinde bulunmaktadır.

1.6.2. Kapalı Mekanların Hizmet Alanlarına Göre Dağılımı *				
Büro (Adet)	Derslik (Adet)	Laboratuar (Adet)	Diğer (Adet)	Toplam
36 (RMYO)	23	6	16	41
24 (Doğuş)	23	4		51
20 (Su Ürünleri)	4		2	26
80	50	10	18	158

Belirtilen Sayılara Doğuşçay Kampüsü ve İyidere Yerleşkesi Dahildir.

1.6.3. Derslik ve Anfilerin Fiziki Durum Tablosu			
(A) Derslik Sayısı (anfi+sınıf)	50	(E) Projeksiyon cihazı olan derslik sayısı	30
(B) Dersliklerin Toplam Kapasitesi	1400+1273	Dersliklerdeki Projeksiyon Cihaz oranı% (A/E*100)	%60
(C) I.Öğretim Öğrenci Sayısı	3350	(F) Akıllı tahta olan derslik sayısı	1
(D) Dersliklerin Doluluk Oranı % (C/B*100)	%125	Dersliklerdeki Akıllı tahta oranı% (A/F*100)	2

Belirtilen Alanlara Doğuşçay Kampüsü ve İyidere Yerleşkesi Dahildir.

1.7- Sosyal Alanlar

1.7.1. Yemekhaneler, Kantinler ve Kafeteryalar			
Bölümler	Sayısı (Adet)	Kapalı Alanı (m ²)	Kapasitesi (Kişi)
Öğrenci Yemekhanesi	1 (RMYO)	160	130
	1 (DOĞUŞ)	456	200
	1 (SU ÜRÜNLERİ)	50	40
Personel Yemekhanesi			
Kantin	1 (RMYO)	147	120
	1 (DOĞUŞ)	180	153
	1 (SU ÜRÜNLERİ)	100	70
Kafeterya			
Toplam	6	1093	713

Meslek Yüksekokulumuzda öğrenci sayısının fazla olması nedeniyle, İktisadi Programlar öğrencileri Doğuşçay yerleşkesinde, Su Ürünleri Bölümü öğrencileri İyidere yerleşkesinde eğitimlerine devam etmektedirler. +1 ifadesi Doğuşçay ve Su Ürünleri yerleşkesini ifade etmektedir.

NOT: 1- Sosyal alan hem yemekhane hem de kantin olarak kullanılıyorsa; sadece öğrenci yemekhanesi olarak yazılacaktır.

2- Sosyal alan hem öğrenci yemekhanesi hem de personel yemekhanesi olarak kullanılıyorsa; sadece öğrenci yemekhanesi olarak yazılacaktır.

1.7.2. Sosyal Tesisler Tablosu

	Oda Sayısı	Yatak Sayısı	Toplam Kapasite
Misafirhane			
Uygulama oteli			
Eđitim ve dinlenme tesisi			

1.7.3. Öğrenci Yurtları

Oda Başına Yatak Sayısı	Sayısı (Adet)	Kapalı Alan (m ²)	Kapasitesi (Kişi)		
			Kız	Erkek	Toplam
1 Kişilik					
2 Kişilik					
3 – 4 Kişilik					
5 Kişi ve Üzeri					
Toplam					

1.7.4. LOJMANLAR

		1 Odalı	2 Odalı	3 Odalı	Diđerleri	TOPLAM	Kapalı Alan m2
	Boş						
	Dolu						
	Toplam						

1.7.5. Spor Tesisleri			
Bölümler	Sayısı (Adet)	Alanı (m²)	Açıklamalar
Kapalı Spor Tesisleri			
Açık Spor Tesisleri (Etrafı tel örgüyle çevrili)	2+2	1200+1900	Tel Örgüyle Çevrili Değil
Toplam	4	3100	

Tesislerin 1900 m² olanı Doğuşçay Yerleşkesinde bulunmaktadır.

1.7.6. Toplantı-Konferans Salonları			
Kapasitesi	Toplantı Salonu	Konferans Salonu	Toplam
0-50 Kişilik	1+2		3 (2 Adeti Doğuşçay kampüsündedir)
51-75 Kişilik			
76-100 Kişilik			
101-150 Kişilik			
151-250 Kişilik		1+1	2 (1 Adeti Doğuşçay Kampüsündedir.)
251-Üzeri Kişilik			
Toplam	3	2	5

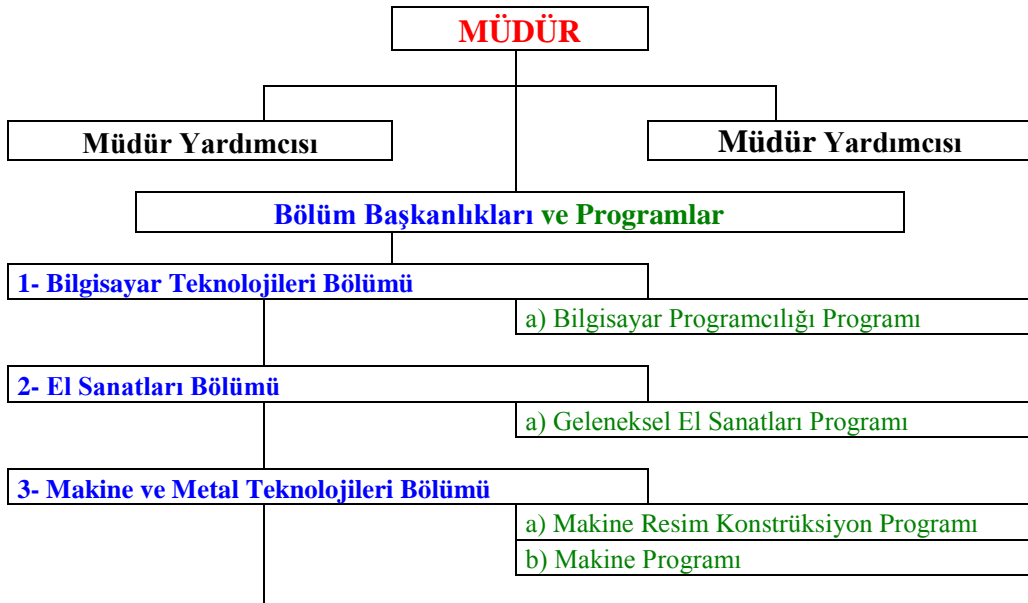
1.8- Hastane Alanları

1.8.1. Hastane Alanları		
Birim	Sağlık Araştırma ve Uygulama Merkezi (Hastanesi)	
	Sayı(Adet)	Kapalı Alan(m2)
Acil Servis		
Yoğun Bakım		
Ameliyathane		
Poliklinikler		

Klinik		
Laboratuar		
Eczane		
Radyoloji Alanı		
Nükleer Tıp Alanı		
Sterilizasyon Alanı		
Mutfak		
Çamaşırhane		
Teknik Servis		
.....		
Toplam		

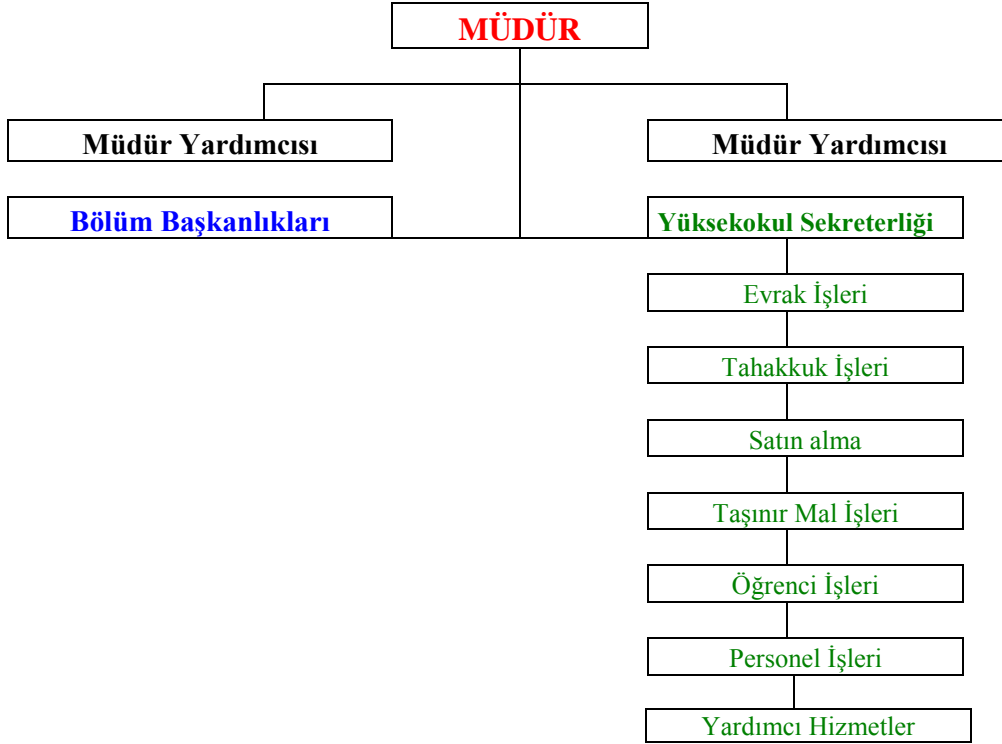
2- Örgüt Yapısı

(a) Akademik Organizasyon



4- Elektrik ve Enerji Bölümü		a) Elektrik Programı b) İklimlendirme Teknolojisi Programı c) Gaz ve Tesisatı Teknolojisi
5- Elektronik ve Otomasyon Bölümü		a) Elektronik Teknolojisi Programı b) Mekatronik Programı
6- Motorlu Araçlar ve Ulaştırma Teknolojileri		a) Otomotiv Teknolojisi
7- Tekstil, Giyim, Ayakkabı ve Deri Bölümü		a) Tekstil Teknolojisi Programı
8- Malzeme ve Malzeme İşleme Teknolojileri Bölümü		a) Mobilya ve Dekorasyon Programı
9- İnşaat Bölümü		a) İnşaat Teknolojisi Programı b) Yapı Denetimi
10- Bitkisel ve Hayvansal Üretim Bölümü		a) Çay Ekspertiği Programı
11- Su Ürünleri Bölümü		a) Su Ürünleri Programı
12- Pazarlama ve Dış Ticaret Bölümü		a) Dış Ticaret Programı
13- Muhasebe ve Vergi		a) Muhasebe ve Vergi Uygulamaları Programı
14- Yönetim ve Organizasyon		a) İşletme Yönetimi Programı
15- Otel, Lokanta ve İkram		a) Turizm ve Otel İşletmeciliği
16- Büro Hizmetleri ve Sekreterlik		a) Büro Yönetimi ve Yönetici Asistanlığı
17- Finans Bankacılık ve Sigortacılık		a) Bankacılık ve Sigortacılık

b) İdari Organizasyon



3- Bilgi ve Teknolojik Kaynaklar

Yüksekokulumuzdaki tüm bilgisayarlar internet ağına bağlıdır. Öğrenci, tahakkuk ve taşınır işleri ile diğer işler büyük oranda internet üzerinden yapılmaktadır.

3.1- Yazılımlar ve Bilgisayarlar

Microsoft Windows İşletim Sistemi ve Ofis Programları, Auto CAD, ETA, Mikro,

3.1.1 YAZILIM VE BİLGİSAYARLAR				
Cinsi	İdari Amaçlı (Adet)	Eğitim Amaçlı (Adet)	Araştırma Amaçlı (Adet)	TOPLAM
Yazılım	1	4		5
Masa Üstü Bilgisayar	70	267		337
Taşınabilir Bilgisayar	10	5		15
TOPLAM	81	276		352

3.2- Diğer Bilgi ve Teknolojik Kaynaklar

3.2.1 DİĞER BİLGİ VE TEKNOLOJİK KAYNAKLAR				
Cinsi	İdari Amaçlı (Adet)	Eğitim Amaçlı (Adet)	Araştırma Amaçlı (Adet)	TOPLAM
Projeksiyon		48		48
Akıllı Tahta		3		3
Slâyt Makinesi				
Tepegöz		3		3
Episkop				
Barkot Okuyucu	1			1
Baskı Makinesi		2		2
Fotokopi Makinesi	1	2		2
Telefon Makinesi	SANTRAL			1
Faks	1			1
Yazıcı	15	14		29
Fotoğraf Makinesi		1		1
Kameralar				
Televizyonlar	2			2
Tarayıcılar		1		1
Müzik Setleri				
Mikroskoplar			16	16
DVD ler				

3.2.1. Laboratuarlarda Bulunan Cihazlar

RİZE MESLEK YÜKSEK OKULU İNŞAAT LABORATUVARI CİHAZLARI

Beton, çimento ve agrega deney cihazları ve özellikleri.

CİHAZIN ADI	ÖZELLİKLERİ	ÖĞRENCİYE KATKI	ARAŞTIRMA VE İNOVASYONA KATKI	Hangi Kaynaktan Alındığı
Beton presi	2000kN kapasiteli TS EN 12390-4'e uygun cihazdır.	Beton deneyleri öğrenci eğitim	Betonla ilgili araştırmalarda basınç dayanımının	Cihazın bir kısmı Bütçeden , kısmı dernekten karşılandı

		için temel araçtır.	tayini temel deneylerdendir	
Beton presi	600 kN kapasiteli TS EN 12390-4'e uygun cihazdır	Beton deneyleri öğrenci eğitim için temel araçtır	Serleşmiş betondan alınan karot numunelerin basınç dayanımı için kullanılır	Cihazın bir kısmı Bütçeden parça , bir kısmı dernekten karşılandı
Çimento Eğilme ve basınç dayanım cihazı	TS EN 196-1'e göre harç numunelerin eğilme ve basınç dayanımını belirleyen cihazdır.	Öğrencinin çimento eğitiminde kullanılmaktadır.	Çimento geliştirmelerine dönük araştırmalarda kullanılabilir.	Üniversiteden laboratuvar cihaz alımından
Etüv	Beton ve harçların istenilen sıcaklıkta ve nemde muhafazasını sağlar	Öğrenci uygulama denetlerinde kullanılır.	Araştırmalarda standardına uygun deneyler için kullanılır	Üniversiteden laboratuvar cihaz alımından
Donma çözünme test cihazı	TS EN 2824 EN 1338'e göre betonların donma çözünme dayanımını belirleyebilen cihazdır	Öğrenci uygulama denetlerinde kullanılır.	Betonla ilgili araştırma çalışmalarında kullanılabilir.	Üniversiteden laboratuvar cihaz alımından
Alkali silika reaksiyonu test cihazı	Agregaların reaktif silis bulundurup bulundurmadığının tespitinde kullanılır	-----	Araştırma kapsamında kullanılacak cihazdır	Üniversiteden laboratuvar cihaz alımından
Halkalı öğütücü	4 mm' den küçük agregayı öğütmek için kullanılan cihazdır.	-----	Araştırma kapsamlı yardımcı cihazdır	Üniversiteden laboratuvar cihaz alımından
Çeneli kırıcı	Her boyuttaki agreganın kırılmasında kullanılır	-----	Araştırma kapsamlı yardımcı cihazdır	Üniversiteden laboratuvar cihaz alımından
Laboratuvar klinker öğütücü	Bilyeli öğütücüdür	-----	Araştırma kapsamlı yardımcı cihazdır	BAP proje
Beton test çekici	Beton yüzey sertliğini belirleyen cihazdır	Öğrenci deneylerinde kullanılır	Araştırma kapsamında kullanılabilen cihazdır	Üniversiteden laboratuvar cihaz alımından
Ultras ses cihazı	Betondan ultras ses geçiş hızını ölçen	Öğrenci deneylerinde	Araştırma kapsamında	Dünya bankası

	deneysel alettir.	kullanılır	kullanılabilen cihazdır	
Elek setleri	Agregaların granülometrisinin tayininde kullanılır	Öğrenci deneylerinde kullanılır	Araştırma kapsamında kullanılabilen cihazdır	Bütçe, dünya bankası
Los Angeles aşınma cihazı	Agreganın aşınma miktarının tespitine uygun cihazdır	Öğrenci deneylerinde kullanılır	Araştırma kapsamında kullanılabilen cihazdır	Dünya bankası
Sarsma tablası	Prizmatik harç numunelerin hazırlanmasında kullanılan cihazdır.	Öğrenci deneylerinde kullanılır	Araştırma kapsamında kullanılabilen cihazdır	Dünya bankası
Hidratasyon ısı tayini cihazı	TS EN 196-8'e göre çimentonun hidratasyon ısını belirleyen cihazdır.	----	Araştırma kapsamında kullanılabilen cihazdır	Dünya bankası
L kutu	Kendiliğinden yerleşen beton üretiminde kullanılır	Öğrenci deneylerinde kullanılır	Araştırma kapsamında kullanılabilen cihazdır	Bap proje
U hunisi	Kendiliğinden yerleşen beton üretiminde kullanılır	Öğrenci deneylerinde kullanılır	Araştırma kapsamında kullanılabilen cihazdır	Bap proje

Geoteknik laboratuvar cihazları

CİHAZIN ADI	ÖZELLİKLERİ	ÖĞRENCİYE KATKI	ARAŞTIRMA VE İNOVASYONA KATKI	Hangi Kaynaktan Alındığı
Üç eksenli basınç cihazı	Zeminin kayma direncini belirleyen cihazdır.	---	Araştırma amaçlı cihazdır	Bap proje
Kesme kutusu deney cihazı	Zeminin kayma direncini belirleyen cihazdır.	Öğrenci uygulama deneylerinde kullanılır.	Araştırma kapsamında kullanılabilir	Dünya bankası
CBR deney cihazı	Zeminin CBR taşıma gücünün belirlenmesinde kullanılır.	Öğrenci uygulama deneylerinde kullanılır.	Araştırma kapsamında kullanılabilir	Dünya bankası
Sebet basınç deney cihazı	Zeminin emniyet gerilmesinin	Öğrenci uygulama	Araştırma kapsamında	Dünya bankası

	belirlenmesinde kullanılır.	deneilerinde kullanılır.	kullanılabilir	
Proktor deney cihazı	Zemin sıkıştırması için kullanılan deney cihazıdır.	Öğrenci uygulama deneylerinde kullanılır.	Araştırma kapsamında kullanılabilir	Dünya bankası

Ulaştırma laboratuvarı deney cihazları

CİHAZIN ADI	ÖZELLİKLERİ	ÖĞRENCİYE KATKI	ARAŞTIRMA VE İNOVASYONA KATKI	Hangi Kaynaktan Alındığı
Marshall cihazı	Asfaltın dizaynı için kullanılan cihazdır	Öğrenci uygulama deneylerinde kullanılır.	Araştırma kapsamında kullanılabilir	Dünya bankası
Marshall tokmağı	Asfalt numunelerin hazırlanmasına uygun cihazdır	Öğrenci uygulama deneylerinde kullanılır.	Araştırma kapsamında kullanılabilir	Dünya bankası
Düktilite deney cihazı	Bitümün uzama miktarının belirlenmesinde kullanılan cihazdır	Öğrenci uygulama deneylerinde kullanılır.	Araştırma kapsamında kullanılabilir	Dünya bankası
Slaybot viskozite deney cihazı	Bitümün viskozitesinin tayininde kullanılır.	Öğrenci uygulama deneylerinde kullanılır	-----	Dünya bankası
İnce film halinde ısıtma deney cihazı	Bitüm özellikleri tayini	Öğrenci uygulama deneylerinde kullanılır	-----	Dünya bankası
Yumuşama noktası deney cihazı	Bitüm özellikleri tayini	Öğrenci uygulama deneylerinde kullanılır	-----	Dünya bankası
Cilalanma deney cihazı	Asfalt cilalanma tayini	Öğrenci uygulama deneylerinde kullanılır	-----	Dünya bankası
Pandüllü sürtünme deney cihazı	Yüzey sürtünmesinin tayini	Öğrenci uygulama deneylerinde kullanılır	Araştırma amaçlı kullanılabilir.	Dünya bankası

4- İnsan Kaynakları

4.1- Akademik Personel

4.1.1. Akademik Personel *			
Unvan	Kadroların Doluluk Oranına Göre		
	Dolu	Boş	Toplam
Profesör			
Doçent			
Yrd. Doçent	6		6
Öğretim Görevlisi	39		39
Okutman	11		11
Uzman	3		3
Çevirici			
Eğitim- Öğretim Planlamacısı			
Araştırma Görevlisi			
Toplam	59		59

4.1.2. BİRİMLERDEKİ PERSONELİN ÜNVANINA GÖRE DAĞILIMI								
Birim	Profesör	Doçent	Yrd. Doçent	Araş. Görev.	Öğr. Görev.	Okutman	Uzman	TOPLAM
RMYO			6		39	11	3	59
TOPLAM			6		39	11	3	59

4.1.3- Yabancı Uyraklı Akademik Personel

4.1.3 Yabancı Uyraklı Öğretim Elemanları *			
Unvan	Geldiği Ülke	Çalıştığı Bölüm	Kişi Sayısı
Profesör			
Doçent			
Yrd. Doçent			

Öğretim Görevlisi			
Okutman			
Uzman			
Çevirici			
Eğitim-Öğretim Planlamacısı			
Araştırma Görevlisi			
Toplam			

4.1.4- Diğer Üniversitelerde-Kurumlarda Görevlendirilen Akademik Personel

4.1.4 Üniversitemizden Diğer Üniversitelerde-Kurumlarda Görevlendirilen Akademik Personel *(2547 s.k. 35.mad.,38.mad. vb)			
Unvan	Çalıştığı Bölüm	Görevlendirildiği Kurum	Kişi Sayısı
Profesör			
Doçent			
Yrd. Doçent			
Öğretim Görevlisi			
Okutman			
Uzman			
Çevirici			
Eğ. Öğr. Planlamacısı			
Araştırma Görevlisi			
Toplam			

4.1.5- Başka Üniversitelerden Üniversitemizde Görevlendirilen Akademik Personel

4.1.5. Başka Üniversitelerden Üniversitemizde Görevlendirilen Akademik Personel *			
Unvan	Çalıştığı Bölüm	Geldiği Üniversite	Kişi Sayısı
Profesör			
Doçent			
Yrd. Doçent			
Öğretim Görevlisi			
Okutman			
Uzman			
Çevirici			
Eğitim Öğretim Planlamacısı			
Araştırma Görevlisi			
Toplam			

4.1.6- Akademik Personelin Yaş İtibariyle Dağılımı

4.1.6. Akademik Personelin Yaş İtibariyle Dağılımı *						
	23 yaş ve altı	23-30 yaş	31-35 yaş	36-40 yaş	41-50 yaş	51 yaş üzeri
Kişi Sayısı	3	16	17	9	14	8
Yüzde	5,08	27,11	28,81	15,25	23,72	13,55

4.1.7. Akademik Personelin Hizmet Süresine Göre Dağılımı						
	1-3 yıl	4-6 yıl	7-10 yıl	11-15 yıl	16-20 yıl	21 yıl üzeri
Kişi Sayısı	19	11	4	5	13	7
Yüzde	32,20	18,64	6,77	8,47	22,03	11,86

4.1.8- YÜKSEKOKULUMUZDAN AYRILAN AKADEMİK PERSONELİN DAĞILIMI			
Ünvanı	Adı Soyadı	Birimi	Nedeni
Öğr.Gör.	Neval KABA	Ardeşen MYO	13/b-4
Öğr.Gör.	Selçuk İNAÇ	Turgut Kıran DY0	13/b-4
Öğr.Gör.	İdris TURNA	Turgut Kıran DY0	13/b-4
Öğr.Gör.	Mustafa YAVAŞ	Bilgi İşlem Daire Bşk.	13/b-4

4.2- İdari Personel

4.2.1. İdari Personel (Kadroların Doluluk Oranına Göre) *			
	Dolu	Boş	Toplam
Genel İdari Hizmetler Sınıfı	9	2	11
Sağlık Hizmetleri Sınıfı			
Teknik Hizmetleri Sınıfı	4		4
Eğitim ve Öğretim Hizmetleri Sınıfı			
Avukatlık Hizmetleri Sınıfı			
Din Hizmetleri Sınıfı			
Yardımcı Hizmetli Sınıfı	6		6
Toplam	19	2	21

4.2.2. İDARİ PERSONELİN KADROLARA GÖRE DAĞILIMI			
KADRO ÜNVANI	ADET	KADRO ÜNVANI	ADET
Ambar Memuru		Kaloriferci	1
Araştırmacı (Özelleştirme)		Koruma ve Güv. Görevlisi	
Aşçı	1	Kütüphaneci	
Avukat		Laborant	
Ayniyat Saymanı		Mali Hizmet Uzmanı	
Bekçi	3	Memur	5
Bilgisayar İşletmeni	1	Mimar	
Daire Başkanı		Mühendis	
Daktilograf		Programcı	
Diş Tabibi		Psikolog	
Diyetisyen		Sağlık Teknikeri	
Ebe		Sağlık Teknisyeni	
Enstitü Sekreteri		Satın Alma Memuru	
Fakülte Sekreteri		Sekreter	
Fizyoterapist		Şef	2
Genel Sekreter		Şoför	
Genel Sekreter Yardımcısı		Şube Müdürü	
Hemşire		Tabip Tekniker	
Hasta Bakıcı		Tekniker	
Hizmetli	1	Teknisyen	4
Hayvan Bakıcısı		Veznedar	
İç Denetçi		Yükseköğretim Sekreteri	1
İstatistikçi			

4.2.3. İdari Personelin Eğitim Durumu					
	İlköğretim	Lise	Ön Lisans	Lisans	Y.L. ve Dokt.
Kişi Sayısı	2	9	5	3	
Yüzde	10,52	47,36	26,31	15,78	-

4.2.4- İdari Personelin Hizmet Süreleri

4.2.4. İdari Personelin Hizmet Süresine Göre Dağılımı						
	1-3 yıl	4-6 yıl	7-10 yıl	11-15 yıl	16-20 yıl	21 yıl üzeri
Kişi Sayısı	4		1	1	3	10
Yüzde	21,05		5,26	5,26	15,78	52,63

4.2.5- İdari Personelin Yaş İtibariyle Dağılımı

4.2.5. İdari Personelin Yaş İtibariyle Dağılımı						
	23 yaş ve altı	23-30 yaş	31-35 yaş	36-40 yaş	41-50 yaş	51 yaş üzeri
Kişi Sayısı	2	2	1	2	11	1
Yüzde	10,52	10,52	5,26	10,52	57,89	5,26

4.2.6. MESLEK YÜKSEKOKULUMUZDAN AYRILAN İDARİ PERSONEL LİSTESİ

Ünvanı	Adı Soyadı	Birimi	Nedeni
Şef	Havva ÇUKUR	Öğrenci İşleri D.Bşk.	Kurum içi nakil
Anbar Memuru	Hüseyin BAKIR	SKS Daire Bşk.	13/b-4
Şoför	Hakan EŞKİN	İd.ve Mali İşler D.Bşk.	13/b-4

4.2.7- İşçiler

4.2.7. İşçiler (Çalıştıkları Pozisyona Göre)*			
	Dolu	Boş	Toplam
Geçici İşçi	2	-	2
Toplam	2		2

4.2.8. İşçilerin Hizmet Süresine Göre Dağılımı *

	1-3 yıl	4-6 yıl	7-10 yıl	11-15 yıl	16-20 yıl	21 yıl üzeri
Kişi Sayısı						2
Yüzde						100

4.2.9 İşçilerin Yaş İtibariyle Dağılımı *

	23 yaş ve altı	23-30 yaş	31-35 yaş	36-40 yaş	41-50 yaş	51 yaş üzeri
Kişi Sayısı					2	
Yüzde					100	

4.2.10. ÇALIŞANLARIN KADIN ERKEK PERSONEL DAĞILIM SAYILARI *					
	Kadın	Erkek	Toplam	K %	E %
Akademik Personel	16	43	59	27,12	72,88
İdari Personel	2	17	19	10,52	89,48
Toplam	18	60	78	23,07	76,93

4.2.11. HİZMET ALIMI YOLUYLA ÇALIŞAN ÖZEL GÜVENLİK ELEMANI VE TEMİZLİK ELEMANI SAYISI	
Özel Güvenlik Elemanı Sayısı	8
Özel Temizlik Elemanı Sayısı	5

5- Sunulan Hizmetler

5.1.Eğitim Hizmetleri

5.1.1. YILLARA GÖRE ÖĞRENCİ SAYILARI VE ARTIŞ ORANLARI *							
BİRİM / BÖLÜM ADI	2008 Yılı	2009 Yılı	Artış %	2010 Yılı	Artış %	2011 Yılı	Artış %
BÜRO HİZ.ve SEKRETERLİK	-	-	-	-	-	207	0
BİTKİSEL ve HAYVANSAL ÜR.	299	268	-10,36	257	-4,10	289	12,45
BİLGİSAYAR TEKNOLOJİLERİ	354	302	-14,68	330	8,48	375	13,63
ELEKTRİK ve ENERJİ	842	749	-11,04	731	-2,40	651	-10,94
ELEKTRONİK ve OTMASYON	183	167	-8,74	167	%0	228	36,52
EL SANATLARI	120	100	-16,66	133	33	127	-4,51
FİNANS BANKACILIK ve						79	0

SİGORTACILIK							
İNŞAAT	521	466	-10,55	454	-2,57	470	3,52
MALZEME ve MALZEME İŞLEME TEK.	59	49	-16,94	50	2,04	102	104
MOTORLU ARAÇLAR ve ULAŞTIRMA	106	96	-9,43	110	14,58	121	10
MUHASEBE ve VERGİ UYG.	692	611	-11,70	610	-0,16	540	-11,47
MAKİNE ve METAL TEK.	566	674	16,02	649	-3,70	527	-18,79
OTEL LOKANTA ve İKRAM HİZ.						68	0
PAZARLAMA ve DIŞ TİCARET				38	%0	238	526,31
SU ÜRÜNLERİ	128	118	-7,81	131	11,01	84	-35,87
TEKSTİL,GİYİM AYAKKABI ve DERİ	144	116	-19,44	111	-4,31	127	14,41
YÖNETİM ve ORGANİZASYON	650	575	-11,53	586	1,91	519	-11,43
TOPLAM	4664	4291	-7,99	4350	1,37	4752	9,24

5.1.2. Öğrenci Sayıları *									
Birimin Adı	I. Öğretim			II. Öğretim			Toplam		Genel Toplam
	E.	K.	Top.	E.	K.	Top.	K.	E.	
RMYO	2252	1063	3314	1053	384	1295	1447	3305	4752

5.1.3. Yabancı Dil Eğitimi Gören Hazırlık Sınıfı Öğrenci Sayıları ve Toplam Öğrenci Sayısına Oranı *								
Birim Adı	I. Öğretim			II. Öğretim			I. ve II. Öğretim Toplamı (a)	Yüzde*
	E.	K.	Toplam	E.	K.	Toplam	Sayı	

5.1.4. Öğrenci Kontenjanları ve Doluluk Oranı *					
Birim Adı	ÖSYS Kontenjanı	ÖSYS Sonucu Yerleşen	Kayıt Yaptıran	Boş Kontenjan	Doluluk Oranı
RMYO	2050	1850	1722	328	%84

5.1.5. Enstitülerdeki Öğrencilerin Yüksek Lisans (Tezli/ Tezsiz) ve Doktora Programlarına Dağılımı *					
Anabilim Dalı	Programı	Yüksek Lisans Yapan Sayısı		Doktora Yapan Sayısı	Toplam
		Tezli	Tezsiz		
Toplam					

5.1.7. Yatay Geçişle 2010-2011 Eğitim- Öğretim Yılında Üniversiteye Gelen, Üniversiteden Ayrılan, Kurum İçi Geçiş Yapan Öğrencilerin Sayıları ve Bölümleri			
Kurum Dışı		Kurum İçi	
Gelen	Giden	Gelen	Giden
3	11	2	-

5.1.8. Üniversiteden Ayrılan Öğrencilerin Sayısı (Yatay Geçiş Dışındaki Nedenlerle)					
Ayrılanların (Kaydı Silinenlerin) Sayısı					Toplam
Kendi İsteğiyle	Öğr. Ücr. Ve Katkı payı Yat.	Başarısızlık (Azami Süre)	Yük. Öğ. Çıkarma	Diğer	
137	-	-	-	12	149

5.1.9. YABANCI UYRUKLU ÖĞRENCİLERİN SAYISI VE BÖLÜMLERİ			
Yabancı Uyruklu Öğrencilerin Sayısı ve Bölümleri			
Birim/Bölüm Adı	Bölümü		
	Kadın	Erkek	Toplam
Bilgisayar Programcılığı		1	1
Çay Eksperliği		1	1
Dış Ticaret		1	1
İklimlendirme ve Soğutma		1	1
Mobilya ve Dekorasyon		1	1
Muhasebe ve Vergi Uygulamaları		1	1
Tekstil Teknolojisi		1	1
Toplam		7	7

5.1.10. Disiplin Cezası Alan Öğrencilerin Sayısı ve Aldıkları Cezalar *						
Yük. Öğ. Çıkarma	2 Yarı Yıl Uzakl.	1 Yarı Yıl Uzakl.	1 Hafta- 1 Ay Arası Uzakl.	Kınama	Uyarma	Toplam
-	5	1	2	6	2	16

5.1.11. Program Sayıları

Program Adı	Faal Olan Programlar	Kurulmuş Olupta Faaliyete Geçmeyen Programlar
Bilgisayar Programcılığı	X	
Çay Ekspertliği	X	
Dış Ticaret	X	
Elektrik	X	
İklimlendirme Teknolojisi	X	
Elektronik Teknolojisi	X	
Geleneksel El Sanatları	X	
İnşaat Teknolojisi	X	
Yapı Denetimi	X	
İşletme Yönetimi	X	
Makine Resim ve Konstrüksiyon	X	
Makine	X	
Mobilya ve Dekorasyon	X	
Muhasebe ve Vergi Uygulamaları	X	
Otomotiv Teknolojisi	X	
Su Ürünleri	X	
Tekstil Teknolojisi	X	
Turizm ve Otel İşletmeciliği	X	

Büro Yönetimi ve Yönetici Asistanlığı	X	
Bankacılık ve Sigortacılık	X	
Gaz ve Tesisatı Teknolojisi		X
Mekatronik		X

5.1.12- YILLARA GÖRE MEZUN OLAN ÖĞRENCİ SAYILARI					
	2007 Yılı	2008 Yılı	2009 Yılı	2010 Yılı	2011 Yılı
KIZ	379	386	380	421	411
ERKEK	675	741	754	906	833
TOPLAM ÖĞRENCİ SAYISI	1054	1127	1135	1327	1244

5.2 Sağlık Hizmetleri

5.2.1. Sağlık Hizmetleri			
Birim	Yatak Sayısı	Hasta Sayısı	Tetkik Sayısı
ACİL SERVİS HİZMETLERİ			
YOĞUN BAKIM			
KLİNİK			
AMELİYAT SAYISI			
POLİKLİNİK HASTASI SAYISI			
LABORATUAR HİZMETLERİ			
RADYOLOJİ ÜNİTESİ HİZMETLERİ			
NÜKLEER TIP BÖLÜMÜNDE VERİLEN HİZ.			

MEDİKO SOSYAL POLİKLİNİK HASTA SAYISI			
Toplam			

5.2.2. Üniversitemizde Hizmet Verilen Hasta Sayıları	
	Hizmet Birimi
	Sağlık Araştırma ve Uygulama Merkezi (Hastanesi)
Yatan Hasta	
Ayaktan Hasta	
Toplam	

5.3. İdari Hizmetler

Yüksekokul idari teşkilatında bulunan birimlerin verimli, düzenli ve uyumlu şekilde çalışmalarının koordinasyonu, Yüksekokul Akademik Kurul ile Yönetim Kurulu raportörlüğü, güvenlik hizmetleri ve verilen yetki çerçevesinde mali sorumluluğun gerekleri yerine getirilmiştir.

Bakım ve onarım işlemlerinin yapılması, teknik bakım, çevre düzenlemesi ile ilgili kontrol ve bakım faaliyetleri yerine getirilmiştir.

Personellerin sicillerinin tutulması, atama, terfi, tayin, emeklilik, görevde yükselme ve unvan değişikliği sınavları ile maaş, ek ders, mesai gibi diğer özlük haklarının tahakkuk işlemleri ile ilgili faaliyetleri yerine getirilmiştir.

Satın alma tahakkuk, taşınır kayıt ve kontrol işlemleri, genel hizmetler, genel evrak, arşiv hizmetleri, ile diğer destek faaliyetleri yapılmıştır.

Öğrencilerin yeni kayıt, kabul ve kayıt silme işlemleri, ders durumları ile ilgili gerekli işlemler, mezuniyet, kimlik ve burs işlemlerinin yürütülmesi, mezunların izlenmesi, istatistik ve benzer faaliyetler yerine getirilmiştir.

5.3.1. Beslenme,Sağlık.Spor Hizmetleri

5.3.1.1- ÖĞRENCİYE VE PERSONELE SUNULAN BARINMA, YEMEK VE SAĞLIK HİZMETLERİ						
	Barınma Hizmeti			Yemek Hizmetleri	Sağlık Hizmetleri	
	Barınma Hizmetinden Yararlanan Kişi Sayısı	Ortalama Barınma Hizmeti Süresi/Gün	Oda Başına Kişi Sayısı	Yemek Hizmetinden Yararlanan Sayısı	Mediko Sağlık Hizmetinden Yararlananların Sayısı	Mediko dan 2. ve 3. Basamak Sevk Edilenlerin Sayısı
Öğrenci				600		
Personel				30		
TOPLAM				630		

5.3.1.2- DİĞER SOSYAL FAALİYETLER						
	Öğrenci Kulübü Sayısı			Üye Sayısı		
	2010 Yılı	2011 Yılı	Artış Oranı %	2010 Yılı	2011 Yılı	Artış Oranı %
Öğrenci Kulüpleri						
Mezun Öğrenciler Kulübü						
TOPLAM						

5.3.1.3. SPORCU BİLGİLERİ					
	Katılınan Spor Dalı Sayısı	Müsabakalara Katılan Kişi Sayısı	Kazanılan Madalya Sayısı	Milli Sporcu Sayısı	TOPLAM
Öğrenci	8	1000	7	-	1015
Personel	3	35	4		42
TOPLAM	11	1035	11	-	1057

5.3.1.4 Öğrencilere Yönelik Düzenlenen Sportif ve Kültürel Etkinlikler		
Etkinliğin Adı	Düzenlenme Tarihi	Katılan Öğrenci Sayısı
RMYO Halı Saha Futbol Tur.	15 Mart-05 Mayıs2011 // 15 Ekim-10 Aralık 2011	800
RMYO Basketbol Turnuvası	03-20 .11. 2011	18
RMYO Voleybol Turnuvası	08-24.04.2011	36
RÜ 6.Spor Şöleni	07 Mart-12 Mayıs 2011	146

(Tabloyla ilgili açıklama yazılacak)

5.3.1.5. ÖĞRENCİLERE YÖNELİK DÜZENLENEN SPORTİF VE KÜLTÜREL ETKİNLİKLER			
2010 Yılı		2011 Yılı	
Düzenlenen Etkinlik Sayısı	Katılan Öğrenci Sayısı	Düzenlenen Etkinlik Sayısı	Katılan Öğrenci Sayısı
2	700	4	1000

5.3.1.6. Kısmi Zamanlı Çalışan Öğrenci Sayıları		
Çalıştığı Birim	Okuduğu Bölüm	Kısmi Zamanlı Çalışan Öğrenci Sayısı
Kütüphane(Doğuşçay)	Muhasebe ve Vergi	2
Bilgisayar Lab.(Doğuşçay)	Dış Ticaret	1
Sosyal Tesisler(Üniv.)	Otel Lokanta ve ikram Hiz.	5

İnşaat Lab.	İnşaat	3
Makine Atelyesi	Makine ve Metal Teknolojileri	2
Mobilya Atelyesi	Malzeme ve Malzeme Tek.	3
Bilgisayar Lab.	Bilgisayar Tek.	3
Elektrik Atelyesi	Elektrik ve Enerji	2
Su Ürünleri Tesisi	Su Ürünleri	1

(Tabloyla ilgili açıklama yazılacak)

5.3.1.7 KISMİ ZAMANLI ÇALIŞAN ÖĞRENCİ SAYISI		
2010 Yılı	2011 Yılı	Artış Oranı %
17	22	22,72

5.3.2. Kütüphane Hizmetleri

5.3.2.1. Kütüphane Kaynakları					
Bölümü	Kitap	Periyodik Yayın	Elektronik Yayın	Diğerleri	Toplam
Tıp					
Fen					
Sosyal					
Diğerleri					
Toplam					

5.3.2.2. ABONE OLUNAN VERİ TABANLARI		
VERİTABANI ADI	KONUSU	ABONELİK

5.3.2.3. Yıllara Göre Kitap Sayıları				
2008	2009	2010	2011	Toplam

5.4 Diğer Hizmetler

5.4.1 Hizmet, Bilim-Sanat, Teşvik ve Grup Başarı Ödülleri					
Ödül Türü	2008	2009	2010	2011	Toplam
Bilim Ödülü					
Bilimde Hizmet Ödülü					
Bilimde Teşvik Ödülü					
Sanat Ödülü					
Sanatta Hizmet Ödülü					
Sanatta Teşvik Ödülü					
Araştırma Başarı Ödülü (Grup)					
Toplam					

5.4.2 Yurtdışı Kongre Katılım Desteđi (Döner Sermaye İşletmesince Verilen)			
Yıllar	Desteklenen Kişi Sayısı	Destek Verilen Tutar (TL)	Genel Toplam (TL)
2007			
2008			
2009			
2010			
2011			
Toplam			

5.4.3. Evrak Sayıları			
Yıllar	2010	2011	Artış veya Azalış Oranı
Gelen Evrak	1764	2039	%13,48 Artış
Giden Evrak	7796	5377	%31,02 Azalış

6- Yönetim ve İç Kontrol Sistemi

Yürütölen mali işlemlerde süreç kontrolü yapılmaktadır. Süreç kontrolünde, her bir işlem daha önceki işlemlerin kontrolünü içerecek şekilde tasarlanır ve uygulanır. Mali işlemlerin yürütölmesinde görev alanlar, yapacakları işlemde önceki işlemleri de kontrol ederler. Harcama yetkilileri, yardımcıları veya hiyerarşik olarak kendisine en yakın üst kademe yöneticileri arasından bir veya daha fazla sayıda gerçekleştirme görevlisini ödeme emri belgesi düzenlemekle görevlendirir. Ödeme emri belgesini düzenlemekle görevlendirilen gerçekleştirme görevlileri, ödeme emri belgesi ve eki belgeler üzerinde ön malî kontrol yaparlar. 5018 Sayılı Kanunun 33.maddesi uyarınca bir mali işlemin gerçekleştirilmesinde görevli olanların sorumluluğunun belirlenmesinde, bu görevlilerin yetkili ve görevli olması ve yapılan giderin de görevlilerce düzenlenen belgeye dayanıyor olması hususlarına bakılmaktadır. Ödeme emri belgesine eklenmesi gereken taahhüt ve tahakkuk işlemlerine ilişkin fatura, beyanname, tutanak gibi gerçekleştirme belgelerini düzenleyen veya bu belgeleri kabul eden gerçekleştirme görevlileri, bu görevleriyle ilgili olarak yapmaları gereken iş ve işlemlerle sınırlı olarak sorumludurlar. Mevzuatına göre oluşturulan kurul, komisyon tarafından düzenlenen keşif, rapor, tutanak, karar veya

ödemeye esas benzeri belgelerden doğacak sorumluluğa, işlemi gerçekleştiren ve belgeyi düzenleyip imzalayan kurul üyeleri de dahildir.

Güvence beyanı ilişiktir.

D- Diğer Hususlar

II- AMAÇ ve HEDEFLER

A. Birim Amaç ve Hedefleri

(Birim Stratejik Planında belirlemiş olduğu amaç ve hedefler yazılır.)

Stratejik Amaçlar	Stratejik Hedefler
Stratejik Amaç-1 Bilimsel araştırma ve yayınların sayısını-niteliğini artırmak	Hedef-1 2017 yılı sonuna kadar her öğretim üyesinin hakemli bir dergide en az bir yayın yapması
	Hedef-2 2017 yılı sonuna kadar Her öğretim elemanının yurtiçi veya yurtdışı en az bir projede görev alması
	Hedef-3 2017 yılı sonuna kadar Etik Kurulun oluşturulup faaliyete geçirilmesi
Stratejik Amaç-2 Eğitim kalitesini artırmak	Hedef-1 2017 yılı sonuna kadar Ders Programlarının tamamının çağa uygun olarak yenilenmesi
	Hedef-2 2017 yılı sonuna kadar Tüm dersler değerlendirme kriterlerinin oluşturulması
	Hedef-3 2017 yılı sonuna kadar Sanayi ve Ticaret İşletmelerine 5000 öğrenci gönderilmesi
	Hedef-4 2017 yılı sonuna kadar öğrencilerin en az 50 teknik geziye katılmasının sağlanması
Stratejik Amaç-3 Eğitim Öğretim altyapısını geliştirmek	Hedef-1 2017 yılı sonuna kadar 5 adet yeni laboratuvar kurulması ve kurulu olanların cihazlarının onarılması veya yenilenmesi
	Hedef-2 2017 yılı sonuna kadar kurulu olan laboratuvarların altyapısının %25 genişletilmesi
	Hedef-3 2017 yılı sonuna kadar kurulu olan laboratuvarların akreditasyonunun sağlanması
	Hedef-4 2017 yılı sonuna kadar teknik eleman ihtiyacının karşılanması
	Hedef-5 2017 yılı sonuna kadar her laboratuvar için en az bir teknisyen sağlanması
	Hedef-6 Yapımı devam eden ek eğitim öğretim binasının 2017 yılı sonuna kadar faaliyete geçirmek

Stratejik Amaç-4 İşbirliklerini geliřtirmek	Hedef-1 2017 yılı sonuna kadar Yüksekokul Sanayi İşbirliğini tüm öğrencileri kapsayacak düzeye getirmek
	Hedef-2 2017 yılı sonuna kadar Sivil Toplum Kuruluşu ile yeni teknolojilere yönelik işbirliklerinin geliştirilmesi

B. Temel Politikalar ve Öncelikler

Yüksekokulumuzda uygulanan temel politikalar ve öncelikler olarak aşağıdaki politika belgeleri sayılabilir.

—Yükseköğretim Kurulu Başkanlığı Tarafından Hazırlanan “Türkiye’nin Yükseköğretim Stratejisi”

—Üniversite Stratejik Planı

—Kalkınma Planları ve Yılı Programı,

—Orta Vadeli Program,

—Orta Vadeli Mali Plan,

—Bilgi Toplumu Stratejisi ve Eki Eylem Planı,

—Ulusal Kalkınma Strateji ve Politikaları

—Yıllık Program ve Hükümet Programı

Yüksekokulumuzca, bilgi ve iletişim teknolojilerinin kullanımı ile ekonomik ve sosyal faydayı artırmayı amaçlayan etkin kullanım benimsemiştir. Bu doğrultuda, halen bilgi ve iletişim teknolojilerini daha çok kullanan öğrenciler ve çalışanlar odak kitle olarak seçilmiştir.

Aynı zamanda, kısa ve orta vadede değişen ekonominin gereklerine uygun işgücü ihtiyacını da karşılayacak bu öncelikli kesimlere, bilgi ve iletişim teknolojilerine erişim fırsatı ve eğitim süreçlerinin bu teknolojilerle desteklenmesi suretiyle kullanım yetkinliği kazandırılarak, bilgi toplumunun gerektirdiği insan kaynağının geliştirilmesi sağlanacaktır.

Genç nüfusa sunulacak erişim imkanları, kazandırılacak yetkinlik ve motivasyon ile bilgi toplumuna dönüşümde “itici güç” olacaktır.

Bu alana ilişkin temel hedefler;

Bilgi ve iletişim teknolojilerine erişim imkânlarının, öğrenciler ve çalışanlar öncelikli olmak üzere artırılması,

Eğitim kalitesinin bilgi ve iletişim teknolojileri yardımıyla artırılması,

Bu strateji çerçevesinde, kamu yönetimi reformunun başlıca hedefleri arasında yer alan; kamu kurumları arasında işbirliği ve birlikte çalışabilirlik yeteneklerinin geliştirilmesi, kaynak israfının azaltılması, iş süreçlerinde verimliliğin artırılması ve

bilgiye dayalı politika ve karar oluşturma süreçlerinin geliştirilmesinde bilgi ve iletişim teknolojileri en önemli araç olacaktır.

Bu alana ilişkin öncelikli hedefler;

Bilginin doğru kullanımı ile karar süreçlerini etkinleştirmek,

Genel kamu hizmetlerinde memnuniyet seviyesini arttırmak.

C. Diğer Hususlar

III- FAALİYETLERE İLİŞKİN BİLGİ VE DEĞERLENDİRMELER

A- Mali Bilgiler

(Kamu İdarelerince Hazırlanacak Faaliyet Raporları Hakkında Yönetmeliğin 18-I inci maddesi “

c) Faaliyetlere ilişkin bilgi ve değerlendirmeler: Bu bölümde, mali bilgiler ile performans bilgilerine detaylı olarak yer verilir.)

1- Bütçe Uygulama Sonuçları

1.1. HAZİNE YARDIMI *						
HAZİNE YARDIMI	Bütçe Ödeneği	Serbest Ödenek (b)	Gerçekleşme Durumu % (a*100) /b	Kesin Harcama (a)	Kalan Ödenek	Açıklama
01- Personel Giderleri	2372800,00	2372800,00	98,84	2345475,30	2324,70	
02- Sos. Güv. Kur. D. Prim. Giderleri	406370,00	406370,00	98,66	400944,91	425,09	
03- Mal ve Hizmet Alım Giderleri	66000,00	66000,00	99,46	65644,22	355,78	
05- Cari Transferler						
06- Sermaye Giderleri						
Toplam						

1.2. İİ.ÖĞRETİM GELİRLERİ						
HAZİNE YARDIMI	Bütçe Ödeneđi	Serbest Ödenek (b)	Gerçekleşme Durumu % (a*100)/ b	Kesin Harcama (a)	Kalan Ödenek	Açıklama
01- Personel Giderleri	825700	825700	62,19	513565,20	7189,53	520755,00 TL ödenek gönderilmiştir.
02- Sos. Güv. Kur. D. Prim. Giderleri						
03- Mal ve Hizmet Alım Giderleri	66500,00	66500,00	98,82	65720,03	779,97	
05- Cari Transferler						
06- Sermaye Giderleri						
Toplam						

1.3.BÜTÇE GELİRLERİ			
	2011 BÜTÇE TAHMİNİ	2011 GERÇEKLEŞME DURUMU	GERÇEKLEŞME ORANI
02 – Vergi Dışı Gelirler			
03 – Sermaye Gelirleri			
04 – Alınan Bağış ve Yardımlar			
Toplam			

1.4.EKONOMİK SINIFLANDIRMA BAZINDA YAPILAN HARCAMALAR

Ekonomik Kod				Ekonomik Sınıflandırmanın Adı	2011 Yılı Harcama Tutarı
I	II	III	IV		
01	1	1	01	Temel maaşlar	880621,76
01	1	2	01	Zamlar ve tazminatlar	409295,38
01	1	3	01	Ödenekler	622877,77
01	1	4	01	Sosyal haklar	63113,77
01	1	5	01	Ek çalışma karşılıkları	299420,03
02	1	6	01	Sosyal güvenlik primi ödemeleri	239260,45
02	1	6	02	Sağlık primi ödemeleri	145401,52
03	2	1	01	Kırtasiye alımları	6908,03
03	2	2	01	Su alımları	6035,71
03	2	2	02	Temizlik malzemesi alımları	5630,33
03	2	3	03	Elektrik alımları	4214,20
03	2	5	01	Giyecek alımları	1207,40
03	2	6	01	Laboratuvar malzemesi ile Kimyevi ve Temrinlik malzeme alımları	12347,39
03	3	1	01	Yurt içi geçici görev yollukları	4947,00
03	5	2	01	Posta ve telgraf giderleri	-
03	5	2	02	Telefon abonelik ve kullanım ücretleri	1940,29
03	7	3	02	Makine teçhizat bakım ve onarım giderleri	5896,02
03	8	1	02	Okul bakım ve onarımı giderleri	4995,39
				İkinci Öğretim	
01	1	5	01	Ek çalışma karşılıkları	574515,52
03	1	3	01	Tekstil ve tekstil ürünleri deri ve deri ürünleri alımları	376,25
03	1	4	01	Kereste ve kereste ürünü alımları	620,00
03	2	1	01	Kırtasiye alımları	10819,32
03	2	2	01	Su alımları	4315,94
03	2	2	02	Temizlik malzemesi alımları	8149,42
03	2	3	03	Elektrik alımları	7140,20

3- Mali Denetim Sonuçları

(Birim iç ve dış mali denetim (yapıldı ise) raporlarında yer alan tespit ve değerlendirmeler ile bunlara karşı alınan veya alınacak önlemler ve yapılacak işlemlere bu başlık altında yer verilir.)

3.1. SAYIŞTAY SORGUSU VE İLAMLARI TABLOSU						
Yılı	Açıklama	Sorgu Sayısı	Savunma Yazılan Sorgu Sayısı	İlam No	Borç Miktarı	Tahsilat
2009	Sayıştay İlamı/ Sorgusu					
2010	Sayıştay İlamı/ Sorgusu	1	1	2010/636/32	114,23	114,23
2011	Sayıştay İlamı/ Sorgusu	-	-	-	-	-

4- Diğer Hususlar

4.1. İHALE KANUNU ÇERÇEVESİNDE YAPILAN ALIMLAR						
İhale Türü	Mal Alımı		Hizmet Alımı		Yapım İşi	
	Sayı	Tutar	Sayı	Tutar	Sayı	Tutar
Doğrudan Temin	50	26088,65	18	21706,05	44	30116,12
Pazarlık						
Açık İhale						
Diğeri			22	5870,87		

- Performans Bilgileri

Kamu İdarelerince Hazırlanacak Faaliyet Raporları Hakkında Yönetmeliğin 18/c maddesi gereğince Performans bilgileri başlığı altında,

- idarenin stratejik plan ve performans programı uyarınca yürütülen faaliyet ve projelerine,
- performans programında yer alan performans hedef ve göstergelerinin gerçekleşme durumu ile meydana gelen sapmaların nedenlerine,
- diğer performans bilgilerine ve bunlara ilişkin değerlendirmelere yer verilir.

Performans bilgileri

GEÇİCİ MADDE 2 – (1) Kamu idareleri ilk performans programlarını hazırladıkları yıla kadar, faaliyet raporlarının performans bilgileri bölümünde sadece faaliyet ve projelere ilişkin bilgilere yer verirler.

1- Faaliyet ve Proje Bilgileri

1.1.Faaliyet Bilgileri

1.1.1 Düzenlenen Etkinlikler (Üniversite Öğretim Üyeleri veya İdari Kesim Tarafından Düzenlenen)				
Etkinlik Türü	Düzenlenen Etkinliğin Adı	Düzenlenme Yılı		
		2009	2010	2011
Sempozyum ve Kongre				
Konferans				
Panel				
Seminer(Fakülte veya Üniversite bazında)				
Açık Oturum				
Söyleşi				
Tiyatro				
Konser				
Sergi				
Turnuva	Üniversite Spor şenlikleri	X	X	X
Teknik Gezi				
Eğitim Semineri				
Sertifika Programı				
TOPLAM	1	1	1	1

1.1.2 Katılan Etkinlikler (Üniversite Öğretim Üyeleri veya İdari Kesim Tarafından Katılan)					
Etkinlik Türü	Katıldığı Etkinliğin Adı	Gittiği Yer	Düzenlenme Yılı		
			2009	2010	2011
Sempozyum ve Kongre	1- Kıyı Mühendisliği Sempozyumu 2- Advanced of civil Eng.	Trabzon Trabzon		X (2)	X (1)
Konferans					
Panel					
Seminer(Fakülte veya Üniversite bazında)					
Açık Oturum					
Söyleşi					
Tiyatro					
Konser					
Sergi	El Sanatları Sergisi		X	X	X
Turnuva	RMYO Spor Etkinlikleri		X	X	X
Teknik Gezi	Turizm, İnşaat ve El Sanatları Bölümü Teknik Gezileri			X	X
Eğitim Semineri					
Sertifika Programı					
TOPLAM	3		2	4	4

1.3 Yayınlarla İlgili Faaliyet Bilgileri

1.2.1 Üniversitemiz adresli SCI, SSCI ve AHCI kapsamındaki dergilerde yayımlanan makale sayısı

Sıra no	Makale sahibinin Adı Soyadı	2009			2010			2011			TOPLAM
		SCI	SSCI	AHCI	SCI	SSCI	AHCI	SCI	SSCI	AHCI	
1	Yrd.Doç.Dr. Servet KARASU				1						1
2	Yrd.Doç.Dr. İlker USTABAŞ							1			1
TOPLAM					1			1			2

1.2.2.YAYINLANAN MAKALE SAYILARI

Sıra no	ünvan	Adı soyadı	Uluslararası hakemli dergi			İlgili alanda önde gelen ülkelerin hakemli /bilimsel mesleki dergiler			İlgili alanda önde gelen ülkelerin hakemli bilimsel /mesleki dergiler			Uluslararası hakemsiz dergiler			Ulusal hakemli dergiler			Ulusal hakemsiz dergi Atıf sayısı			TOPLAM	
			2009	2010	2011	2009	2010	2011	2009	2010	2011	2009	2010	2011	2009	2010	2011	2009	2010	2011		
1	Öğr. Gör.	H.Oğuz İMAMOĞLU	1																			1
TOPLAM			1																			1

1.2.3.YAYINLANAN KİTAP SAYILARI

Sıra no	ünvan	Adı soyadı	Uluslar arası yayınevleri tarafından yayımlanan			Uluslar arası yayınevleri tarafından yayımlanan ders kitabı			Ulusal yayınevleri tarafından yayımlanan kitap (ders kitabı hariç)			Ulusal yayınevleri tarafından yayımlanan ders kitabı			TOPLAM
			2009	2010	2011	2009	2010	2011	2009	2010	2011	2009	2010	2011	
1	Öğr.Gör.	Murat CAN												1	1
2	Öğr.Gör.	Mehmet BAKIR											1		1
3	Öğr.Gör.	Mustafa SAVCI												2	2
4	Öğr.Gör.	M.Ali FEYİZ										3	3	3	9
TOPLAM												3	4	6	13

1.2.4.YAYINLANAN BİLDİRİ SAYILARI

Sıra no	Unvan	Adı Soyadı	Uluslararası poster bildiri			Uluslararası sözlü bildiri			Ulusal poster bildiri			Ulusal sözlü bildiri			TOPLAM
			2009	2010	2011	2009	2010	2011	2009	2010	2011	2009	2010	2011	
1	Yrd.Doç.Dr.	İlker USTABAŞ				1		3						1	5

2	Yrd.Doç.Dr.	Servet KARASU				2							1		3
3	Yrd.Doç.Dr.	Necati KOÇYIĞIT				2			1						3
4	Öğr.Gör.	H.Oğuz İMAMOĞLU											1		1
5	Öğr.Gör	Murat HACIMURTAZA OĞLU				2								1	3
TOPLAM															15

1.3. Üniversiteler Arasında Yapılan İkili Anlaşmalar

1.3.1. Üniversiteler Arası İkili Anlaşmalar		
Üniversitenin Adı	Ülkesi	Anlaşma Sayısı
Toplam		

Proje Bilgileri

1.4.

1.4.1. Bilimsel Araştırma Proje Sayısı

Sıra no	Proje Yürütücüsünün Adı Soyadı	Projenin Kaynağı B.A.P/T ÜBİTA K/DPT/A.B/DİĞ ER	Proje No	Projenin Konusu	Projenin Başlangıç/Bitiş Tarihi	Proje Tutarı
1	Yrd.Doç.Dr. İlker USTABAŞ	B.A.P	2010.101 .10.2	Bor mineralinin Betonda kullanımı ve beton aşınma direnci etkisi	03.2010 03.2012	22.000 TL
2	Yrd.Doç.Dr.Servet KARASU	B.A.P	2008.10 1.10.1	Rize'de Yapay Plaj Yapılabilecek Yerlerin Araştırılması	06.2008 06.2011	17.500 TL

3	Yrd.Doç.Dr. Veli SÜME	B.A.P	2011.10 1.10.1	Rize'de Deniz Seviyesi Ölçümü	03.2010 03.2013	6.000 TL
4	Yrd.Doç.Dr.Necati KOÇYİĞİT	B.A.P		Bilgisayar Kontrollü İklim Sistemi		16.000 TL
5	Öğr.Gör.Murat HACIMURTAZAOĞLU	Sanayi Bakanlığı Teknoloji Girişim	154.TG SD.2011	Elektrik Manyetik Kilit ve Akıllı Kapı Sistemleri	04.2011 04.2012	85.000 TL
6	Öğr.Gör.Aykut Fatih GÜVEN	B.A.P		Bilgisayar Kontrollü İklimlendirme		16.000 TL
7	Okt.M.Ali USER	B.A.P		Bilgisayar Kontrollü İklimlendirme		16.000 TL

1.4.2. Ulusal ve Uluslar arası Düzeyde Hazırlanan Proje Sayısı		
	2010 Yılı	2011 Yılı
Ulusal Düzeyde Hazırlanan Proje Sayısı		
Uluslar arası Düzeyde Hazırlanan Proje Sayısı		
TOPLAM		

2- Performans Sonuçları Tablosu

(Birim, performans programında yer alan performans tablosuna gerçekleşme bilgilerini de ekleyerek yer verecektir. Kamu İdarelerinde Hazırlanacak Faaliyet Raporları Hakkında Yönetmelik'in Geçici Madde 2'ye göre performans programları hazırlanana kadar, bu bölüme ilişkin bilgilere yer verilmeyecektir.)

3- Performans Sonuçlarının Değerlendirilmesi

(Birim performans ve gösterge hedeflerinin gerçekleşme durumunu, sapmaları, nedenlerini, geçmiş yıllar değerleri ile ve varsa benzer idare performans sonuçlarına yer verilir.)

Stratejik Amaçlar	Stratejik Hedefler	Hedeflenen	Gerçekleşme Durumu (%)	Açıklama
Stratejik Amaç-1	Hedef-1			
	Hedef-2			
	Hedef-3			
	Hedef-4			

Stratejik Amaç-2	Hedef-1			
	Hedef-2			
	Hedef-3			
Stratejik Amaç-3	Hedef-1			
	Hedef-2			
	Hedef-3			

4- Performans Bilgi Sisteminin Değerlendirilmesi

(Performans göstergelerine ilişkin değerlendirmeler, veri toplanması, işlenmesi ve kalitesine ilişkin değerlendirmeler, veri elde edilmeyen durumlar ve nedenleri ile performans bilgi sisteminin geliştirilmesine yönelik birim tarafından yürütülen çalışmalara yer verilir. Kamu İdarelerinde Hazırlanacak Faaliyet Raporları Hakkında Yönetmelik'in Geçici Madde 2'ye göre performans programları hazırlanana kadar, bu bölüme ilişkin bilgilere yer verilmeyecektir.)

5- Diğer Hususlar

(Bu başlık altında, yukarıdaki başlıklarda yer almayan fakat birimin performansı açısından gerekli görülen konular özet olarak belirtilir.)

IV- KURUMSAL KABİLİYET ve KAPASİTENİN DEĞERLENDİRİLMESİ

A- Üstünlükler

- 1-Öğretim elemanlarının kendi branşlarında uzmanlaşmış olması
- 2-Programın kendi içinde ve diğer programlarla koordineli olması
- 3-Bölgemizin işletmeler açısından cazip durumda olması bu nedenle bu konudaki eleman talebinin var olması
- 4-Çevre endüstri, sanayi ve kamu kuruluşlarından deneyimli elemanlardan yararlanma olanağının bulunması
- 5-Genç ve dinamik öğretim elemanlarının alınması
- 6-Öğretim elemanlarının yüksek lisans çalışmalarında kolaylık sağlanması
- 7-Danışmanlık ve bilirkişilik hizmetlerinin verilmesi
- 8-Öğretim elemanlarının odalarının yeterli bulunması
- 9-Ulaşım kolaylığı
- 10-Küçük onarımların kurum içi imkanlarla yapılabilmesi
- 11-Laboratuvar ve atölye eğitiminin yoğunluğu
- 12-Barınma ve beslenme
- 13-Yüksek okulun sanayi bölgesinde bulunması
- 14-Staj ve iş bulma kolaylığı

15-İnşaat Programı beton laboratuvarlarında ilimiz dahilinde yapılan her türlü bina, fabrika, stadyum, köprü, yol ve istinat duvarı inşaatı betonlarının özellikleri, karot ve test çekici yöntemiyle tespit edilip rapor halinde ilgililere verilmekte ve Belediyeler iskan işlemleri için bu raporları istemektedir. Bu çalışmalar İnşaat Programı öğretim elemanları ile teknik personel tarafından yapılmaktadır.

16- İlimiz Karayolları Araç Muayene İstasyonu tarafından muayeneleri yapılamayan araçlar hakkında, Otomotiv ve Makine Programları laboratuvarlarında Makine, Otomotiv ve İklimlendirme Soğutma Programı öğretim elemanları tarafından yapılan inceleme sonucunda rapor düzenlenmekte ve Emniyet Müdürlükleri bu raporlar doğrultusunda işlem yapmaktadır.

17-Mobilya Atelyemizde Birimimizin ve Üniversitemizin çeşitli birimlerinin ihtiyaçlarına binaen çeşitli mobilya malzemeleri imal edilmektedir.

B- Zayıflıklar

- 1-Tekniker ve teknisyen eksikliği
- 2-Üniversite içinde meslek yüksek okullarının ikinci planda görülmesi
- 3-Ödeneklerin yetersiz olması
- 4-Bütçenin oluşturulmasında yeterince insiyatif kullanılamaması
- 5-Demirbaş alımlarına getirilen sınırlama
- 6-Eğitim tesislerinin eksikliği
- 7-Sosyal tesislerin eksik olması
- 8-Çevre düzenininin eksikliği
- 9-Orta öğretim eğitim düzeyinin düşüklüğü
- 10-Meslek yüksekokulu öğrencilerinin moral eksikliği
- 11-Sınavsız geçiş yapan öğrencilerin başarı durumlarının zayıf olması
- 12-Sanayinin, okul-sanayi işbirliğini yeterince kavrayamaması
- 13-Binaların yeterli olmaması

C- Değerlendirme

Yapımı devam eden ek bina inşaatının kısa zamanda bitirilerek eğitim öğretime başlanması gerekmektedir.

V- ÖNERİ VE TEDBİRLER

Eğitim kalitesini artırmak için güncel teknolojik gelişmeleri izlemek, gerek firma ve gerekse okullar tarafından yapılan seminerlere katılmak ve endüstride otomasyonun kullanımını öğrenciye tanıtarak mesleklerinin önemini kavratmak,

Öğretim elemanlarının kendi branşlarında akademik çalışma yapmalarının teşvik edilmesi,

Sınavsız geçişin devam etmesi halinde MYO'ların giderek işlevini yitirecek olması nedeniyle meslek liselerindeki eğitim seviyesinin yükseltilmesi,

Staj yapan öğrencilerin iş kazalarına karşı sigorta ettirilmeleri ve öğrencilerin işe katılımının sağlanması,

Stajların ğretim elemanları tarafından denetlenmesi ve bu tr alıřmalar iin maddi olanakların saėlanması gerekmektedir.

İ KONTROL GVENCE BEYANI

Harcama yetkilisi olarak yetkim dahilinde;

Bu raporda yer alan bilgilerin gvenilir, tam ve doėru olduėunu beyan ederim.

Bu raporda aıklanan faaliyetler iin idare btesinden harcama birimimize tahsis edilmiř kaynakların etkili, ekonomik ve verimli bir řekilde kullanıldıėını, grev ve yetki alanım erevesinde i kontrol sisteminin idari ve mali kararlar ile bunlara iliřkin iřlemlerin yasallık ve dzenliliėi hususunda yeterli gvenceyi saėladıėını ve harcama birimimizde sre kontrolnn etkin olarak uygulandıėını bildiririm.

Bu gvence, harcama yetkilisi olarak sahip olduėum bilgi ve deėerlendirmeler, i kontroller, i deneti raporları ile Sayıřtay raporları gibi bilgim dahilindeki hususlara dayanmaktadır.

Burada raporlanmayan, idarenin menfaatlerine zarar veren herhangi bir husus hakkında bilgim olmadıėını beyan ederim. (řubat 2012 -RİZE)

Yrd.Do.Dr. Servet KARASU

Mdr